

为提高生物制品批签发结果信息查询效率，现就生物制品批签发结果信息查询方法说明如下：

## 一、查询路径

### 1. 通过“生物制品批签发信息平台”入口访问

访问中检院门户网 <http://www.nifdc.org.cn>，在首页左下方找到的“生物制品批签发平台”，点击进入。再点击“生物制品批签发产品情况查询”按钮，即可进入批签发结果信息查询界面。如下图所示：

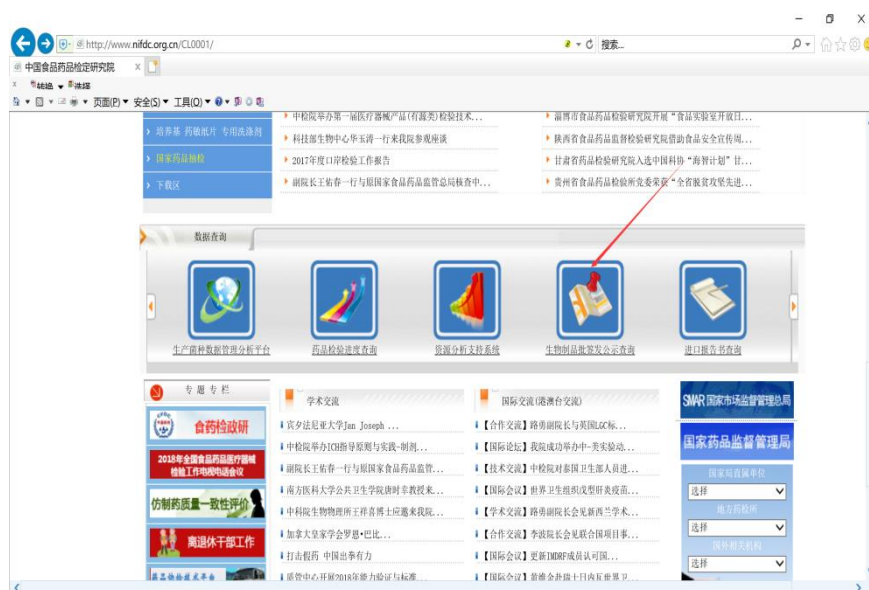


### 生物制品批签发信息平台

- 送检须知
- 网上送检
- 生物制品批签发产品公示情况汇总
- 生物制品批签发产品情况查询
- 重大问题处理决定
- 生物制品批签发机构及调整
- 生物制品批签发品种及抽样量
- 表单下载
- 公告通知

## 2. 通过“生物制品批签发公示查询”入口访问

访问中检院门户网 <http://www.nifdc.org.cn>，在首页“数据查询”栏找到“生物制品批签发公示查询”，点击进入批签发结果信息查询界面。如下图所示：



## 3. 通过网址直接访问

直接输入 <http://bio.nifdc.org.cn/pqf/search.do> 进入批签发结果信息查询界面。

### 二、生物制品批签发产品情况查询界面

“生物制品批签发产品情况查询系统”提供模糊和精确两种查询方式，可分别输入不同的条件，点击查询按钮查询数据。如下图所示：

生物制品批签发产品情况查询 [返回上一页](#)

---

模糊查询

生产企业:

制品名称:

批 号:

---

精确查询

批签发证号或报告书编号:  例子: 批签中(进)检20134862

### 三、查询注意事项

#### (一) 模糊查询

1. 生产企业、制品名称、批号这三个输入框是必填项。
2. 每个输入框都可以只输入关键字。

生产企业“长春长生生物科技有限责任公司”可输入关键字“长生”。

制品名称“冻干人用狂犬病疫苗（Vero 细胞）”可输入关键字“狂犬”。

批号“201701001(01-02)”中括号里的“01-02”为亚批号，可忽略亚批号而只输入关键字“201701001”。

3. 可以连字缩写输入，但不可跳字缩写输入，如“乙型脑炎减毒活疫苗”可以输入为“乙型”但不能输入为“乙脑”。

4. 区分大小写和全角半角，如“A 群 C 群脑膜炎球菌多糖疫苗”不能输入为“a 群 c 群脑膜炎球菌多糖疫苗”。

批号“201602017(1-2)”中的括号需区分全角和半角，建议省略输入亚批号。

5. 进口药品生产企业名称有可能是英文，这时需要输入英文而不要输入中文。如生产企业名称“GlaxoSmithKline Biologicals s.a.”可以简写输入“Gla”但不要输为中文“葛兰素史克”。

## (二) 精确查询

必须完整输入批签发证号或报告书编号，注意区分大小写和全角半角。

## 四、查询结果界面

生物制品批签发产品情况查询结果 [返回上一页](#)

生产企业:  制品名称:  批号:  搜索

批签发证号或报告书编号:  搜索

序号	产品名称	规格	批号	签发量/拒签量	有效期至	生产企业	收检编号	证书编号	报告编号	签发日期	签发结论	批签发机构
1	重组乙型肝炎疫苗(酿酒酵母)	10µg/0.5ml/支	YHBVC340AA	320180支	2016年1月	GlaxoSmithKline Biologicals s.a.	SP0403201310016	批签中(进)检20134862	SJ201308089	2013-11-26	予以签发	中国食品药品检定研究院

搜到1条结果!

共 1 条 每页  条 当前第  / 1 页 [首页] [上页] [下页] [尾页]

生物制品批签发产品情况查询结果 [返回上一页](#)

生产企业:  制品名称:  批号:  搜索

批签发证号或报告书编号:  搜索

序号	产品名称	规格	批号	签发量/拒签量	有效期至	生产企业	收检编号	证书编号	报告编号	签发日期	签发结论	批签发机构
1	重组乙型肝炎疫苗(酿酒酵母)	10µg/0.5ml/支	YHBVC340AA	320180支	2016年1月	GlaxoSmithKline Biologicals s.a.	SP0403201310016	批签中(进)检20134862	SJ201308089	2013-11-26	予以签发	中国食品药品检定研究院

搜到1条结果!

共 1 条 每页  条 当前第  / 1 页 [首页] [上页] [下页] [尾页]